

Autocroms



Col·lecció de l'Arxiu fotogràfic del
CENTRE EXCURSIONISTA DE CATALUNYA

INSTITUT D'ESTUDIS FOTOGRÀFICS DE CATALUNYA

Autocroms

CENTRE EXCURSIONISTE DE CATALUNYA

INSTITUT D'ESTUDIS FOTOGRÀFICS DE CATALUNYA

Aquest any en fa cent que la fotografia en color està al abast del fotògraf afeccionat i del professional.

Encara que poc després de descobrir-se la fotografia ja es varen fer experiències per la captura dels colors que ens envolten, no va ser fins l'any 1907 que els germans Lumière van fer possible amb el seu invent que els poguéssim enregistrar amb la nostra càmera. Aquest es va conèixer com "Autochrome"

Una selecció d'imatges, fetes amb aquest procés en els seus primers anys de vida, que varen enregistrar un grup de socis del Centre Excursionista de Catalunya, donant fe de les seves excursions o viatges, tant pel nostre país com per l'estranger i que van tindre l'encert de dipositar-les, en el seu dia, en l'arxiu fotogràfic d'aquesta entitat centenària, son les que en fa un recull aquesta publicació que teniu a les mans.

No voldria acabar aquesta petita introducció sense felicitar als components d'aquest arxiu fotogràfic, la majoria voluntaris amants de l'art de la llum, que fan possible amb la seva tasca que les imatges del nostre passat les puguem gaudir avui.

Barcelona desembre del 2007.

Miquel Galmes i Creus

President del Institut d'Estudis Fotogràfics Catalunya

Als estatuts fundacionals de l'Associació Catalanista d'Excursions Científiques de l'any 1876, denominació inicial del Centre Excursionista de Catalunya (CEC), hi consta com a objectiu prioritari de l'entitat *"Fomentar les excursions per la nostra terra per fer que sigui coneguda i estimada, i també publicar els treballs resultants d'aquestes excursions, crear una biblioteca i arxiu."*

Una de les eines emprades per aquesta finalitat fou la fotografia, que a finals del segle XIX ja havia assolit un grau de perfecció tècnica, i alhora simplificació, que permeteren la seva difusió massiva la centúria següent. Fou d'aquesta manera com els socis del CEC van començar a acompanyar les seves conferències amb projeccions d'imatges obtingudes durant les seves excursions, fotografies que a més, sovint eren emprades en la confecció del Butlletí del Centre.

L'any 1909 apareix en el Butlletí del CEC el text d'una conferència prèvia realitzada per Geroni Martorell. En les set pàgines publicades es fa una crida formal a desenvolupar l'anomenat inventari gràfic de Catalunya. Fins aquell moment la feina de recollir imatges del país era realitzada per la secció de Fotografia, de manera que l'extens plantejament del conferenciant pretén, explícitament, donar més força al projecte fent una crida a que s'aportin imatges *"de coses d'interès de Catalunya: dibuixos, gravats, fotografies, postals, clixés pera (sic) projecció."* La gran quantitat i varietat d'imatges que a la pràctica va arribar a l'entitat va depassar els objectius inicials i van configurar l'Arxiu Fotogràfic actual.

Durant els gairebé cent anys de la seva existència, l'Arxiu Fotogràfic del CEC ha incorporat importants llegats de socis i no socis del Centre fins a assolir les, aproximadament, 300.000 imatges dipositades. A conseqüència de la variada activitat dels donants l'arxiu ha esdevingut un arxiu generalista, de manera que tot i que els aspectes vinculats amb la muntanya són nombrosos, no són ni de bon tros els únics. Avui dia el conjunt de fons que es custodien constitueix un dels més importants del país i, amb l'esforç de molts anys, es va configurant com un lloc de referència al qual hi acudeixen molts estudiosos i interessats en la fotografia.

Josep Manuel Puente i Pubill

President del Centre Excursionista de Catalunya

La categòrica afirmació inicial de Alfred Stieglitz a l'exemplar 20 de Camera Work de 1907, "La fotografia en colors és un fet consumat", posa de manifest l'entusiasme i la llarga espera que havia suposat l'aparició d'un mètode pràctic i eficient per a obtenir imatges directes en color. Aquest mètode, que rebé el nom comercial de *Autochrome*, fou una invenció dels germans Lumière el qual, amb algunes millores posteriors va ser, sense cap mena de dubte, l'hegemònic fins la dècada de 1930.

Abans de les *Autochrome* cap dels mètodes existents van satisfer les expectatives del afeccionats a la fotografia, i en els primers anys del segle XX eren bastants el que s'afanyaven per tal de patentar un mètode més resolutiu.

Podem trobar dos fets que corroboren aquesta afirmació. En primer lloc, la ràpida aparició de mètodes alternatius a les *Autochrome* els anys següents a la seva comercialització, com és el cas de l'Omnicolore (1909), el Dufay Diopichrome (1909), el Paget (1913) o el Finlay (1929), per esmentar algunes de les marques i tècniques que competeixen amb la dels germans Lumière. En segon lloc, la poca relació i el lapse de temps que hi ha entre la patent del procediment d'obtenció dels autocroms, registrada per primer cop a França el desembre de 1903 i la manera en la què, realment, seran produïdes el 1907, quan es comercialitzen. La lectura del document de registre de la invenció, posa de manifest que els germans Lumière estaven més interessats en protegir legalment els seus progressos i idees que en descriure un procediment de fabricació industrial (probablement inexistent). La breu ressenya apareguda a L'illustration de 1904 sobre el invent dels Lumière també fa pensar que en aquell moment tot era poc més que una idea que calia posar fora de l'abast dels competidors. En cap moment no hi apareix cap fotografia, tot i que en ocasions la revista sí que publica imatges en color.

Contràriament, l'any 1907 la mateixa publicació dedica 3 pàgines senceres als autocroms edita un excel·lent suplement amb diverses reproduccions a tot color, i el desembre del mateix any ja il·lustra un article amb reproduccions de fotografies també en color. Sens dubte que, en el cas en què duguessin una línia de treball similar a la de la patent, els altres investigadors dedicats a la mateixa tasca deurien abandonar la seva recerca. Tot i això, anys després podem trobar algunes propostes paral·leles, essent alguna d'elles realment alternativa, com la de Santiago Ramon y Cajal, i alguna altra, com la de Jaume Ferran, poc viable degut tant a la cobertura legal de la patent dels francesos com per un plantejament erroni.

Malgrat les ambigüitats del text a què ens referim, allò que sí que hi apareix, és el

mètode inventat pel químic i fotògraf italià R. Namias. Aquest procediment, anomenat d'inversió, permetia obtenir directament un positiu en una placa en blanc i negre que hagués estat exposada a la llum. Com a mínim en un dels seus interessants manuals, Namias comenta aquest fet alhora que menciona que ell va presentar el mètode d'inversió en el Congrés Fotogràfic de Florència de 1899, no havent tingut mai la intenció de treure'n cap profit comercial.

Per tant, en el pla de la tècnica fotogràfica, queda palès que els avenços progressius al voltant de la fotografia en colors es van concentrar en un període aproximat de uns 20 anys i van ser àmpliament difosos. Conseqüentment, la solució del germans Lumière no va ser realment una sorpresa per als vinculats amb el tema sinó que, contràriament, va ser un producte esperat impacientment. Aquesta situació no es va reproduir en el terreny de la creació fotogràfica, on eren molts els qui fins i tot el 1907 es mostraven incrèduls en tenir notícies al respecte. De sobte, a partir d'aquell moment, els *Autochrome* van ser una oportunitat, i alhora un repte, per als artistes que estaven avesats a tractar amb la fotografia monocroma, per a experimentar amb nou llenguatge fotogràfic. La fotografia en color.

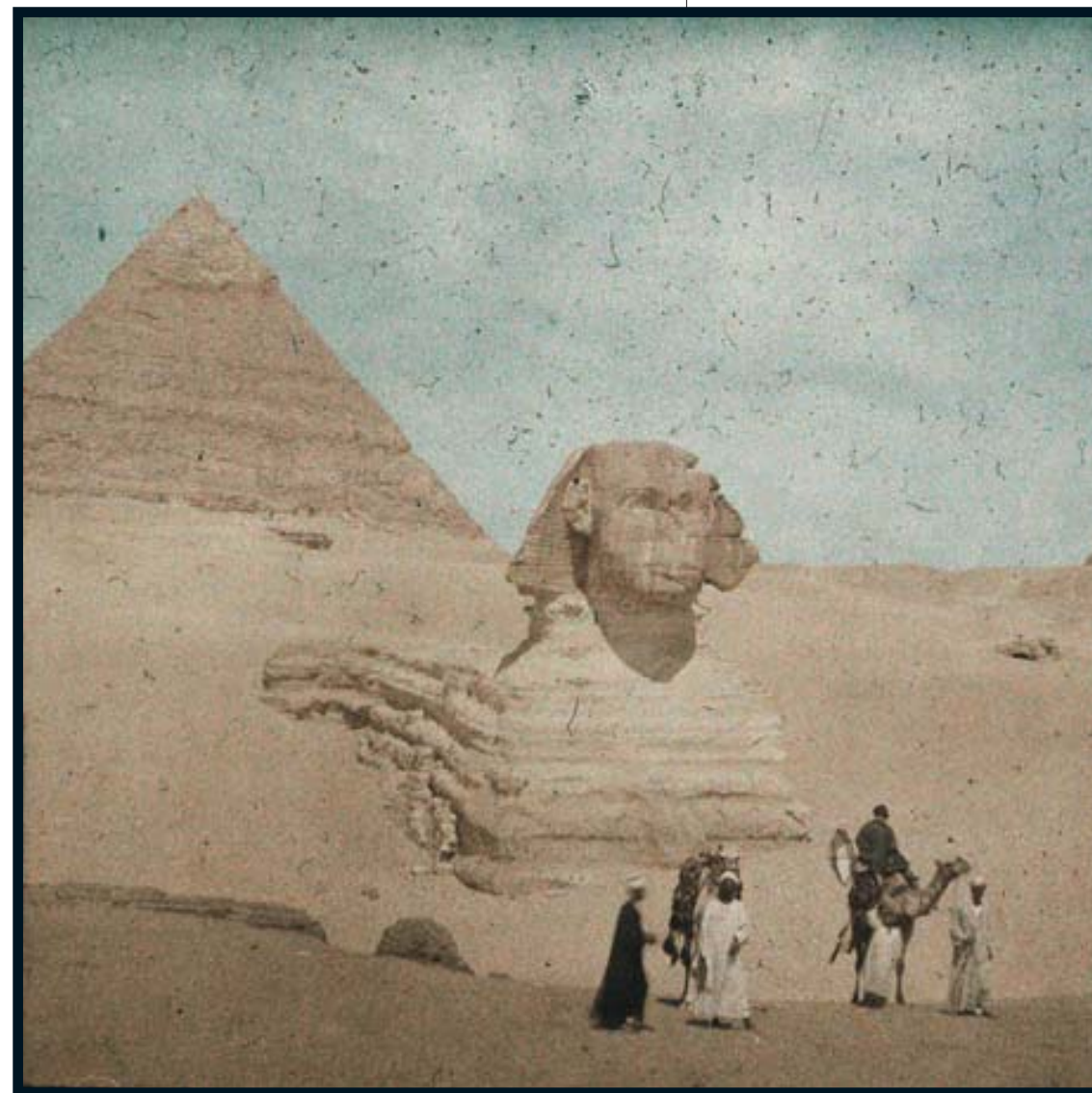
Barcelona novembre del 2007

Ramon Barnadas

Director de l'arxiu Fotogràfic del Centre Excursionista de Catalunya



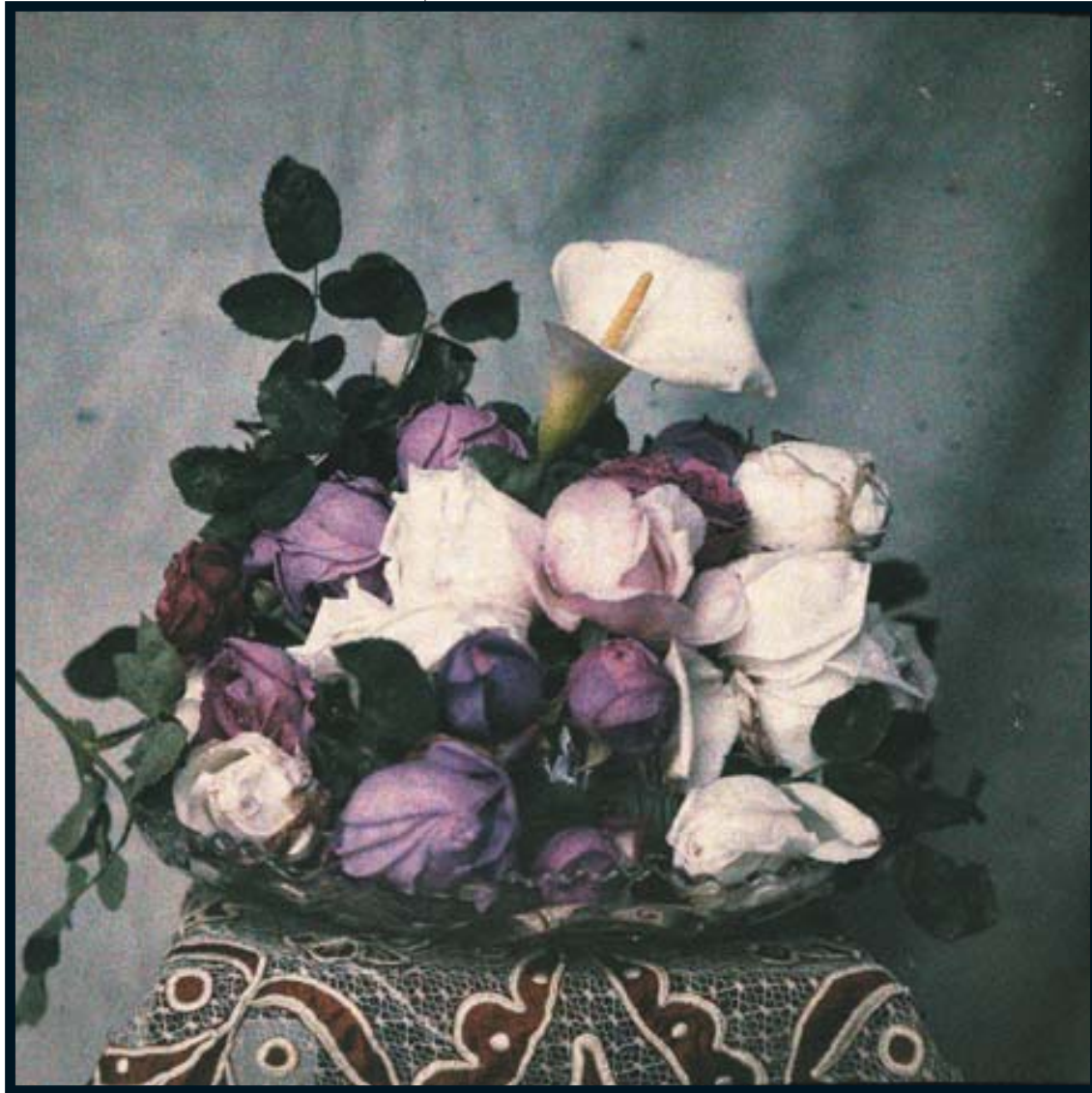
■ Autoretrat, Manuel Pinilla i Campoamor







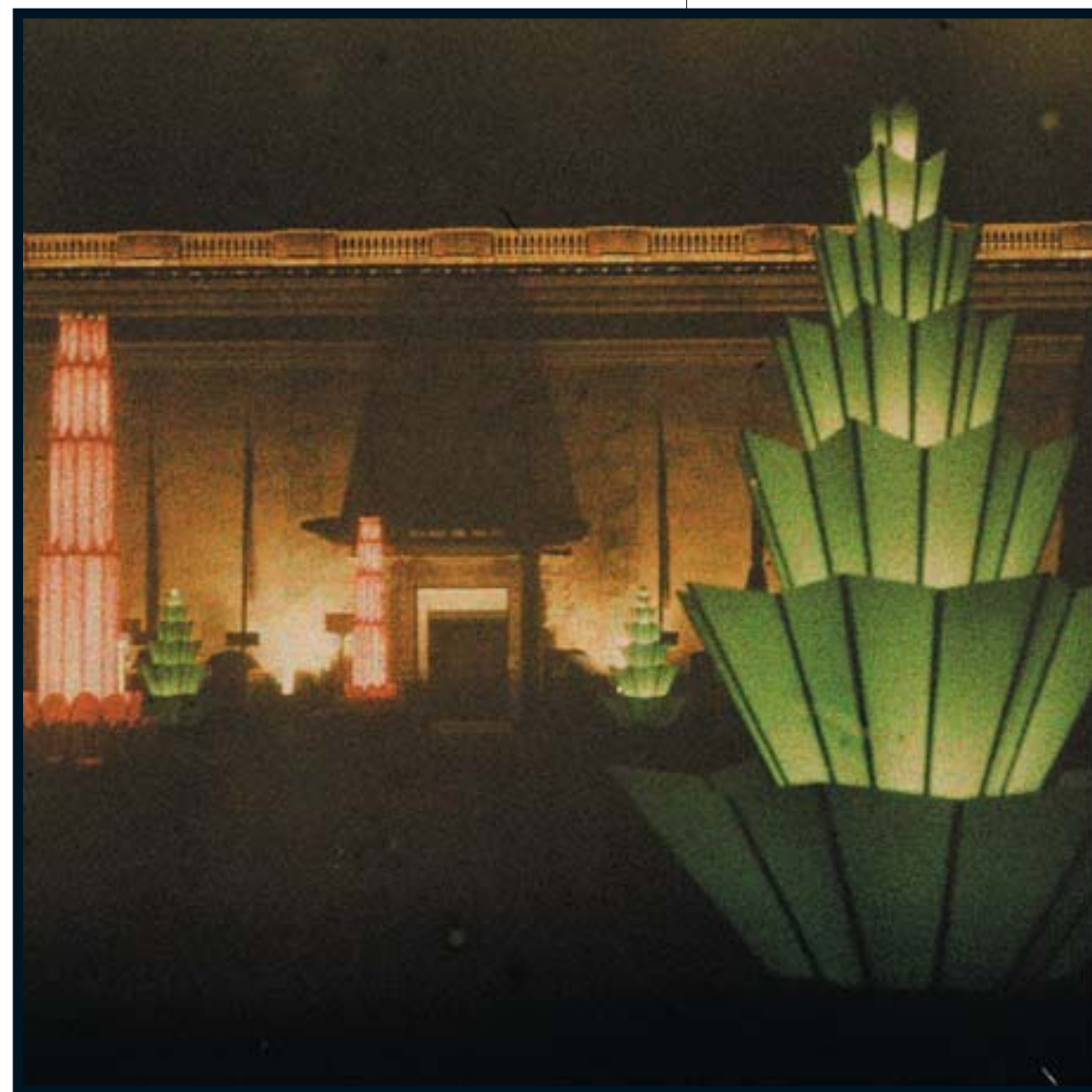




Ram, Manuel Pinilla i Campoamor ■

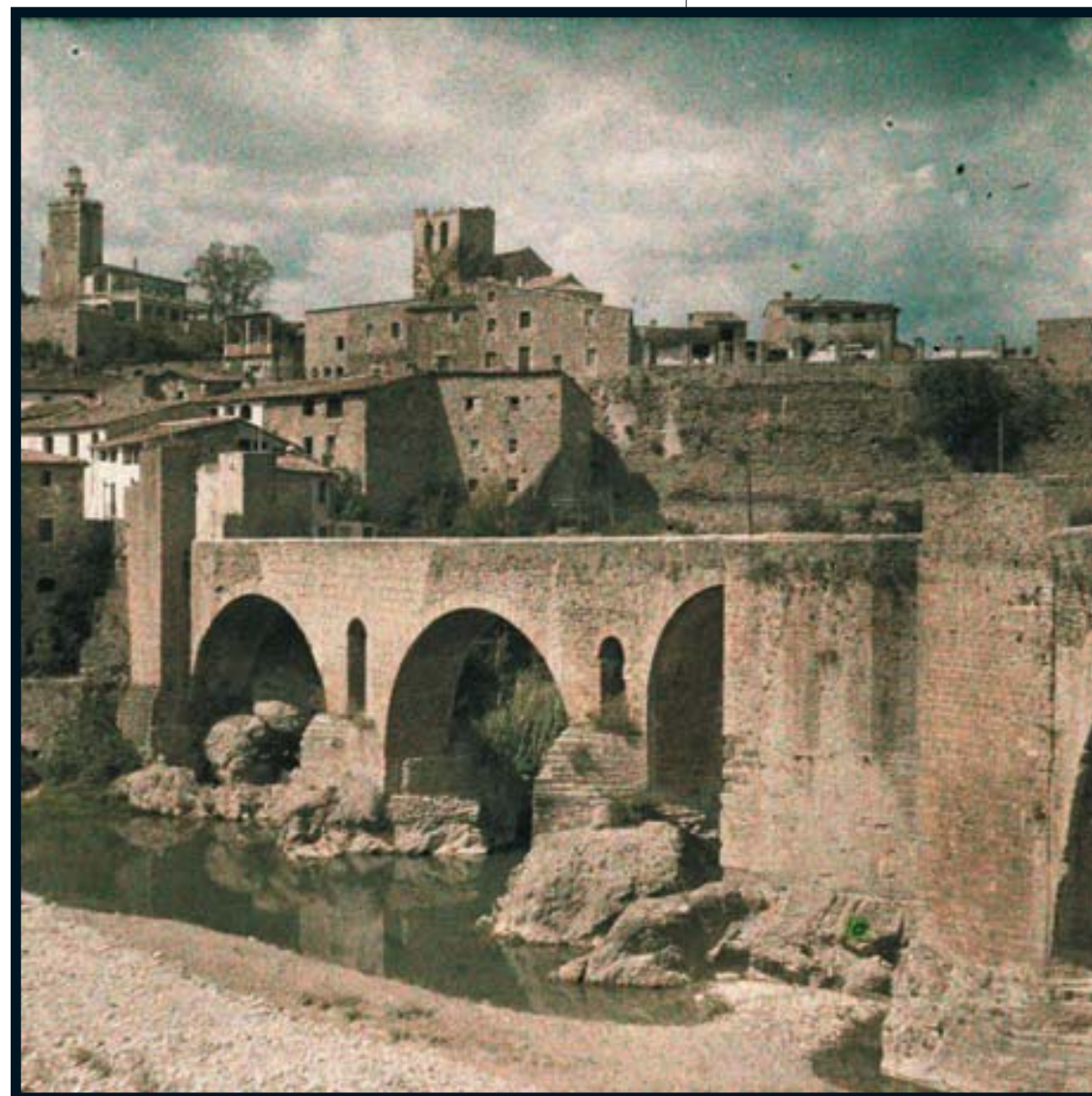


■ Ous de Pàsqua, Carles Fargas i Bonell













■ Escriptori, Manuel Pinilla i Campoamor

AUTORS

Andreu Bonaventura i Solà. Poques són les dades de què disposem d'aquest autor, tot i que sabem que era un afeccionat avançat. L'any 1910, tal i com figura al butlletí del CEC del mes d'abril, va realitzar una conferència sobre "La Fotografia dels Colors" projectant una "nombrosa sèrie de clixés de diferents llocs i encontrades de Catalunya". Malgrat això, a l'AFCEC només hi ha 10 autocroms entre estereoscòpics i de 6x13 cm realitzats entre 1910 i 1911.

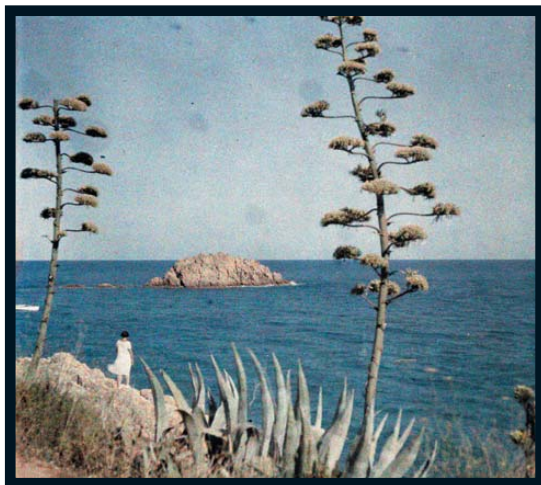
Francesc Blasi i Vallespinosa (Valls 1895- Barcelona 1951). Aquest autor va tenir una activitat fotogràfica i literària intensa en la qual va plasmar els seus viatges arreu del món. El seu llegat d'autocroms és el més nombrós de l'AFCEC i consta de 350 plaques estereoscòpiques de 6x13 cm obtingudes, aproximadament, entre 1913 i 1930.

Ferran Damians i Recoder (?- Barcelona 1945). La informació que podem donar d'aquest fotògraf es que era pesador oficial del moll de Barcelona. Seus són 9 autocroms estereoscòpics de 6x13 cm i de 4,5x10,7 cm, obtinguts a diferents llocs de Catalunya, tot destacant-ne tres del monestir de Montserrat.

Carles Fargas i Bonell (Barcelona 1884 – Barcelona 1942). Fou el propietari d'una notable xocolateria de Barcelona que en l'actualitat, tot i no tenir cap relació amb ell, encara du el seu nom. La prosperitat del negoci el va permetre de viatjar per Europa, però els 62 autocroms del seu llegat, de format estereoscòpic de 4,5x10,7 cm, van ser realitzats a Catalunya entre 1922 i 1938.

Manuel Genovart i Boixet (Barcelona 1895 – Barcelona 1980). Aquest autor prové de l'àmbit de les Belles Arts, ja que va realitzar estudis a la Llotja de Barcelona i com el seu pare, Vicenç Genovart i Alsina, es va dedicar a la pintura. El conjunt d'autocroms comprèn 234 plaques estereoscòpiques de diferents tamanyes. Un 15% correspon a imatges de Barcelona i la resta a nombroses poblacions catalanes destacant, pel seu nombre, les de la comarca de la Selva.

Manuel Pinilla i Campoamor (Barcelona 1881 – Barcelona 1962). Aquest autor va ser interventor d'una indústria hidroelèctrica durant la construcció de diversos embassaments als Pirineus, obres que va retratar en blanc i negre mentre vivia en els seus campaments. La seva producció en color la inicia en tornar a Barcelona i està constituïda per imatges del seu món més proper.



Tossa de Mar, Manuel Genovart i Boixet
(Foto coberta)

